

Note méthodologique relative aux indicateurs diffusés sur le GéOT en lien avec l'étude diversité des ruralités « typologies et trajectoires des territoires »

Objectifs de la note :

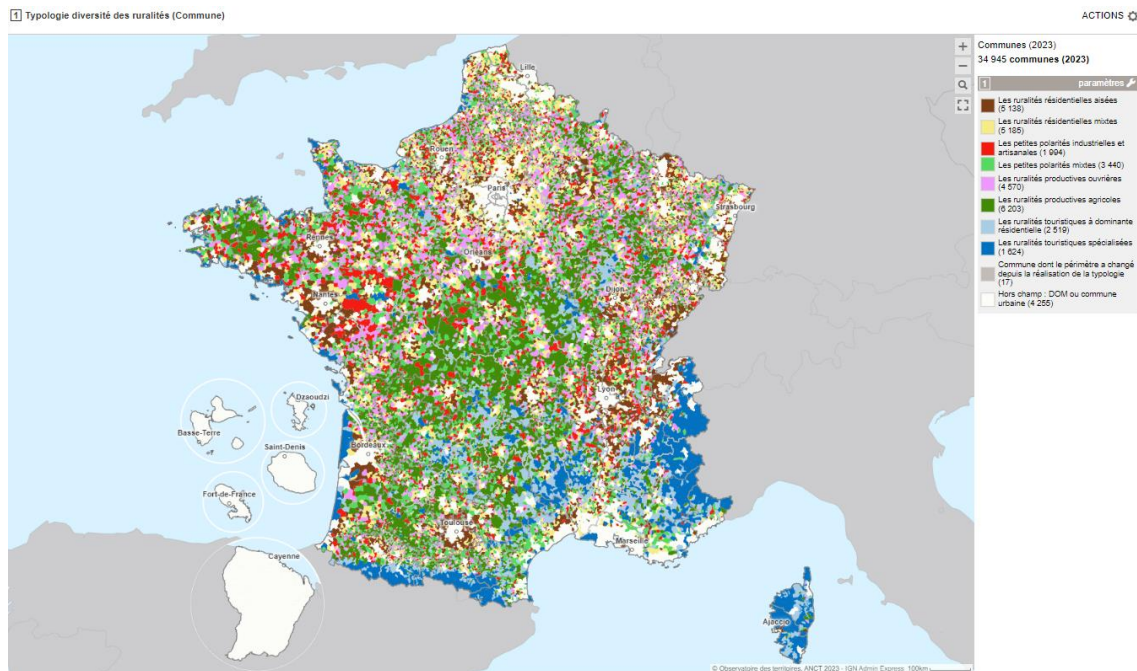
1. Comprendre comment accéder aux données diffusées sur l'outil de cartographie interactive de l'Observatoire des territoires dans le cadre de l'étude diversité des ruralités « typologies et trajectoires des territoires », commandités par l'ANCT et réalisés par la coopérative Acadie et Magali Talandier.
2. Donner des explications sur les indicateurs mis à disposition pour chaque typologie Pourquoi seuls certains indicateurs sont affichés ? A quoi correspondent t'ils ?
3. Mettre en avant les critères distinctifs les plus représentés pour chaque typologie de ruralité.



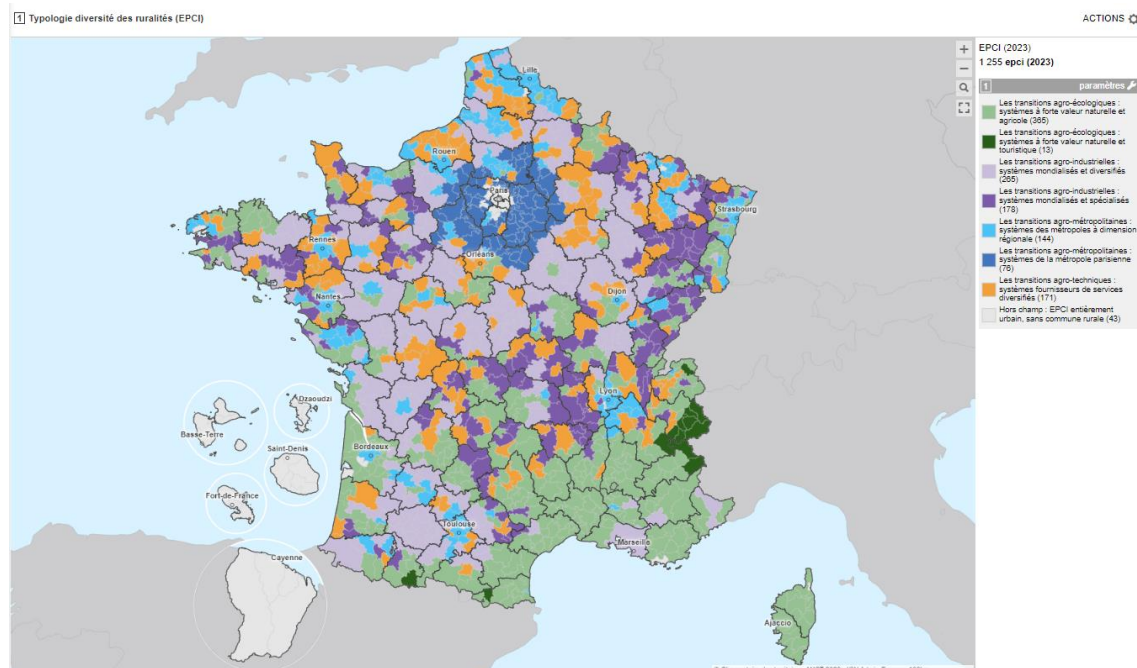
I. Accès aux données via le GéOT (cartographie interactive de l'Observatoire des territoires)

L'accès aux données permet de connaître, pour chaque commune rurale et chaque EPCI, non exclusivement urbain, de France métropolitaine, la typologie qui la caractérise. Afin de mieux comprendre ces rattachements typologiques, nous indiquons, sur l'outil « GéOT », les principales variables qui contribuent à ces classifications ainsi que les moyennes associées à ces variables pour la typologie et le niveau national.

Pour consulter la typologie d'une commune via le GéOT, [cliquez ici](#)



Pour consulter la typologie d'une intercommunalité via le GéOT, [cliquez ici](#)



Pour accéder à la commune ou l'intercommunalité de votre choix, sélectionnez-la directement sur la carte interactive. Vous avez également la possibilité de faire une recherche textuelle grâce à l'option « Rechercher un territoire ».

CHANGER LE DÉCOUPAGE GÉOGRAPHIQUE

Étendue

Niveau

[Rechercher un territoire](#)

Après sélection d'un territoire, pour consulter les données qui ont permis de rattacher votre commune ou intercommunalité dans sa classification, rendez-vous dans l'onglet « Synthèse » au-dessus de la carte interactive.



Dans l'onglet « Synthèse », vous trouverez le tableau des principales variables présentant les caractéristiques distinctes de votre sélection, ainsi que les moyennes associées à ces variables pour la typologie et le niveau national.

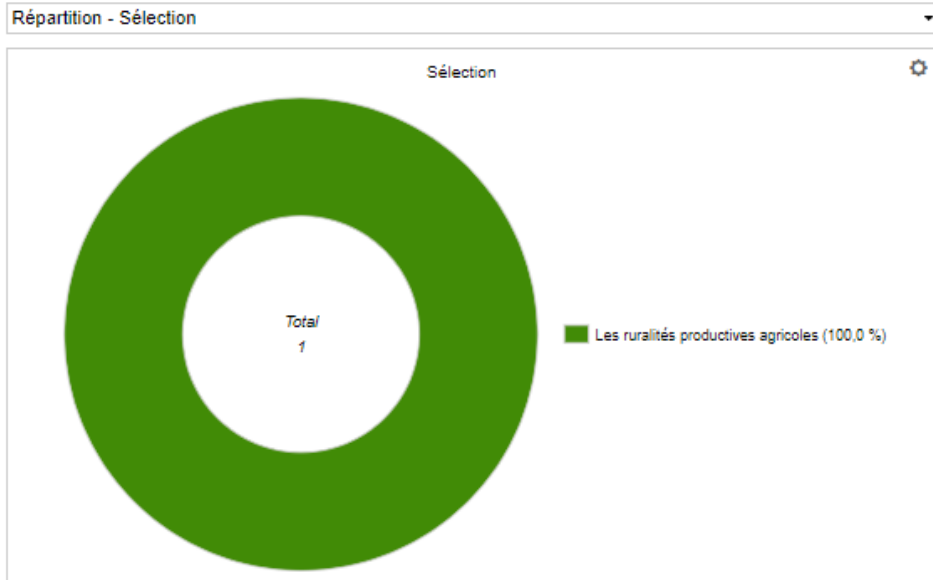
Typologie diversité des ruralités (Commune)

Chiffres-clés

Brocourt : Les ruralités productives agricoles

"Les ruralités productives agricoles" représente 17,8 % des 34 945 communes (2023)

Graphiques et comparaisons

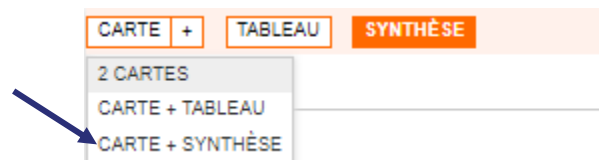


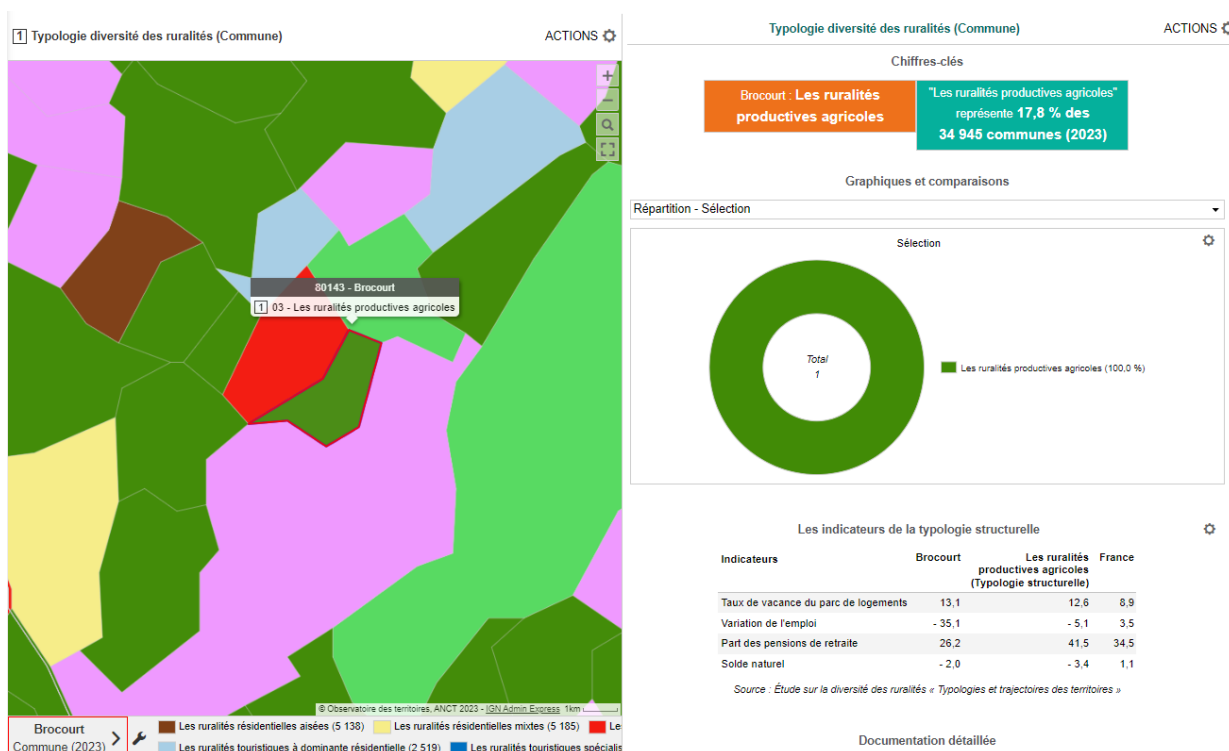
Les indicateurs de la typologie structurelle

Indicateurs	Brocourt	Les ruralités productives agricoles (Typologie structurelle)	France
Taux de vacance du parc de logements	13,1	12,6	8,9
Variation de l'emploi	- 35,1	- 5,1	3,5
Part des pensions de retraite	28,2	41,5	34,5
Solde naturel	- 2,0	- 3,4	1,1

Source : Étude sur la diversité des ruralités « Typologies et trajectoires des territoires »

Vous pouvez également afficher la carte et la synthèse sur la même page en sélectionnant « Carte + Synthèse ».





II. Comprendre l'accès aux données de la typologie communale « Typologie Structurelle »

L'accès aux données permet de connaître, pour chaque commune rurale de France métropolitaine, la typologie qui la caractérise. Afin de mieux comprendre ces rattachements typologiques, nous indiquons, sur l'outil « GÉOT », les principales variables qui contribuent à ces classifications ainsi que la moyenne de la classification et la moyenne française associée à ces variables.

Les variables affichées sont celles qui mettent en avant les plus fortes particularités des communes par rapport à la moyenne nationale. Ce sont ces variables qui ont ensuite permis de rattacher les communes aux différentes typologies (cf liste des variables explicatives).

Exemples :

L'Abergement-Clémenciat est une commune de type « résidentiel mixte ».

Les indicateurs de la typologie structurelle

Indicateurs	L'Abergement-Clémenciat	Les ruralités résidentielles mixtes (Typologie structurelle)	France
Indice de concentration de l'emploi	27,0	31,3	49,5
Indice de jeunesse	111,0	103,5	86,5
Solde naturel	4,7	4,2	1,1

Source : Étude sur la diversité des ruralités « Typologies et trajectoires des territoires »



Les variables les plus explicatives de ce classement pour cette commune sont :

- ⇒ L'indice de polarisation des emplois très faible (rapport emploi/actif = 27, contre 49,5 pour la moyenne des communes françaises). Le niveau moyen des communes rattachées à cette typologie s'élève à 31,3.
- ⇒ L'indice de jeunesse élevé (111 contre 86,5 pour la moyenne des communes françaises). Le niveau moyen des communes rattachées à cette typologie s'élève à 103,5.

L'Abergement-de-Varey est une commune de type « résidentiel aisée ».

Les indicateurs de la typologie structurelle



Indicateurs	L'Abergement-de-Varey	Les ruralités résidentielles aisées (Typologie structurelle)	France
Revenu par habitant (en milliers)	21,9	20,4	17,1
Solde migratoire	17,5	10,9	3,2
Part des diplômés de l'enseignement supérieur	35,2	30,2	23,6
Variation de la population	30,4	17,9	4,3

Source : Étude sur la diversité des ruralités « Typologies et trajectoires des territoires »

La variable la plus explicative de ce classement pour cette commune est le revenu par habitant. Ce dernier est, en effet, plus élevé que la moyenne des communes rurales en France (21 926 € contre 17 100 €).

Pour l'ensemble des communes du type « résidentiel aisée », le revenu par habitant s'élève en moyenne à 20 358 €.

Liste des variables les plus explicatives de chaque type.

Chaque typologie regroupe des communes qui ont les mêmes variables distinctives par rapport aux autres. Aussi, vous trouverez, ci-dessous, les variables que l'on retrouve le plus dans chaque typologie.

1// Les résidentiels aisés

Variation de la population ; Solde naturel ; Solde migratoire ; Variation de l'emploi ; Revenu par habitant ; Niveau de retraite ; Part des cadres et professions intellectuelles supérieures ; Part des diplômés de l'enseignement supérieur ; Indice de jeunesse

2// Les résidentiels mixtes

Variation de la population ; Solde naturel ; part des emplois présents ; appartient à une AAV de +10000 hab. ; part des emplois publics ; locaux raccordables à FTTH ; emploi/actif (néгатif)¹ ; Evol de plus de 60 ans ; Indice de jeunesse

3// Les petites polarités industrielles et artisanales

Densité ; Part des emplois de fabrication ; Part des emplois de services supérieurs aux entreprises ; Temps d'accès aux pôles d'équipements intermédiaires (néгатif) ; Emploi/actif ; Part de résidences principales HLM louées vides

Notes

¹ Lorsque nous indiquons (néгатif), cela signifie que cette variable est déterminante, mais par sa faiblesse. Ici, dans les ruralités résidentielles mixtes, le taux d'occupation à savoir le ratio emploi/actif est très faible.



4// Les petites polarités mixtes

Densité communale moyenne de population en 2018 (hab/km²); Part des emplois relevant des fonctions présentesielles; Temps d'accès aux pôles d'équipements intermédiaires; Part des emplois publics (AFE : administration publique + santé + éducation); Emploi/actif; Taux d'emploi féminin; Variation de la part de logement social-HLM

5// Les ruralités productives ouvrières

Solde naturel; Solde migratoire (néгатif); Part des emplois publics (AFE : administration publique + santé + éducation) (néгатif); Emploi/actif (néгатif); Taux d'emploi féminin (néгатif); Part des ouvriers

6// Les ruralités productives agricoles

Solde naturel (néгатif); Variation de l'emploi (néгатif); Part des emplois agricoles; Evolution de l'artificialisation (habitat et activité) (néгатif); Revenu par habitant (néгатif); Part des pensions de retraite; Taux de vacance du parc de logements

7// Les ruralités résidentielles touristiques

Densité communale moyenne de population en 2018 (hab/km²)(neg); Solde migratoire; Capacité d'accueil touristique; Capacité d'accueil touristique rapportée au nombre d'habitants; Part des emplois non-salariés; Temps d'accès aux pôles d'équipements intermédiaires; Evolution des résidences secondaires; Part des résidences secondaires

8// Les ruralités touristiques spécialisées

Variation de l'emploi; Part des emplois relevant des fonctions présentesielles; Capacité d'accueil touristique; Capacité d'accueil touristique rapportée au nombre d'habitants; Temps d'accès aux pôles d'équipements intermédiaires; Emploi/actif; Part des résidences secondaires

Clé de lecture: Une commune qui se distingue par un solde naturel particulièrement faible, une décroissance importante du nombre d'emploi ou encore un taux de vacance dans le parc de logements supérieur à la moyenne nationale sera très vraisemblablement rattachée à la typologie des ruralités productives agricoles.




III. Comprendre l'accès aux données de la typologie intercommunale « Typologie Systémique »

L'accès aux données permet de connaître, pour chaque EPCI, non exclusivement urbain, de France métropolitaine, la typologie des communes rurales qui le caractérise. Afin de mieux comprendre ces rattachements typologiques, nous indiquons, sur l'outil « GéOT », les principales variables qui contribuent à ces classifications ainsi que la moyenne de la classification et la moyenne française associée à ces variables.

Les variables affichées sont celles qui mettent en avant les plus fortes particularités des intercommunalités par rapport à la moyenne nationale. Ce sont ces variables qui ont ensuite permis de rattacher les intercommunalités aux différentes typologies (cf liste des variables explicatives).

Exemple :

Les indicateurs de la typologie systémique 			
Indicateurs	CC Faucigny-Glières	Les transitions agro-écologiques : systèmes à forte valeur naturelle et agricole (Typologie systémique)	France
Capacité d'accueil touristique rapportée au nombre d'habitants	1,7	1,6	0,9
Part Natura 2000	50,4	20,8	12,0
Part de la PBS commercialisée en circuit court	12,0	8,1	5,6

Source : Étude sur la diversité des ruralités « Typologies et trajectoires des territoires »

La CC Faucigny-Glières appartient au type « transition agro-écologique : systèmes à forte valeur naturelle et agricole ».

Les variables les plus explicatives de ce classement pour cette intercommunalité sont :

- ⇒ La part Natura 2000 (50,4% pour l'intercommunalité ; 20,8% en moyenne pour les EPCI de la typologie « transition agro-écologique : systèmes à forte valeur naturelle et agricole » ; 12% pour l'ensemble des EPCI étudiés)
- ⇒ La capacité d'accueil touristique rapportée au nombre d'habitants (1,7 pour la CC Faucigny-Glières ; 1,6 pour la moyenne de la typologie et 0,9 pour l'ensemble des EPCI étudiés)



Liste des variables les plus explicatives de chaque type.

Chaque typologie regroupe des intercommunalités qui ont les mêmes variables distinctives par rapport aux autres. Aussi, vous trouverez, ci-dessous, les variables que l'on retrouve le plus dans chaque typologie.

1/ Les transitions agro-écologiques : systèmes à forte valeur naturelle et agricole

Part de la Surface Agricole Utile Bio; Part des intérieures; Part Natura 2000; Viticulture/arboriculture fruitière; Part des forêts; Part élevage; Part polyculture/polyélevage; Nombre d'IGP par km²; Production brute standard; Part de la PBS commercialisée en circuit court; Capacité d'accueil touristique; Capacité d'accueil touristique rapportée au nombre d'habitants

2/ Les transitions agro-écologiques : systèmes à forte valeur naturelle et touristique

Part des espaces ouverts; Part Natura 2000; Part Parcs Nationaux; Part élevage; Part de la PBS commercialisée en circuit court; Equipements spécifiques en matière de culture pour 1000 habitants; Capacité d'accueil touristique; Capacité d'accueil touristique rapportée au nombre d'habitants

3/ Les transitions agro-industrielles : systèmes mondialisés et diversifiés

Part de logements vacants; Part Grandes cultures (2020); Part polyculture/polyélevage (2020); Prélèvements à destination de l'agriculture (2020); Part élevage; Part des métiers d'exportation (2020); Part des EMO (2020); Poids des multinationales étrangères (2020); Part des entreprises de plus de 100 salariés (2020); Friche potentielle par km²

4/ Les transitions agro-industrielles : systèmes mondialisés et spécialisés

Part de logements vacants; Part des forêts; Part élevage; Part de la PBS commercialisée en circuit court; Part des métiers d'exportation 2020; Poids des multinationales étrangères; Nombre d'IGP par km²; Friche potentielle par km²; Part polyculture/poly-élevage

5/ Les transitions agro-métropolitaines : systèmes de la métropole parisienne

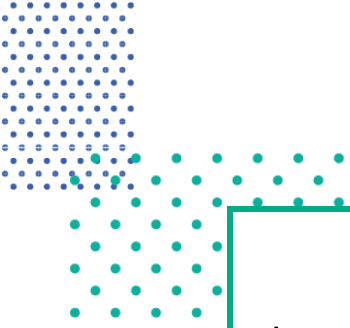
Nombre de ménages + emploi par ha artificialisé; Part Grandes cultures; Prélèvements à destination de l'agriculture; Part des EMO 2020; Poids des multinationales étrangères; Part des entreprises de plus de 100 salariés; Part des flux (domicile-travail) sortant vers paris; Part des flux (domicile-travail) sortants plus de 50 km; Distance moyenne des flux sortants (domicile-travail); Part des flux (résidentiels) Entrants 25-59 ans

6/ Les transitions agro-métropolitaines : systèmes des métropoles à dimension régionale

Nombre de ménages + emploi par ha artificialisé; Part Grandes cultures; Part polyculture / polyélevage; Part de la PBS commercialisée en circuit court; Part des EMO 2020; Poids des multinationales étrangères; Part des flux (domicile-travail) entrants moins de 50 km; Part des flux (domicile-travail) sortants moins de 50 km; Part des flux (résidentiels) Entrants 25-59 ans; Part des flux (résidentiels) Sortants 60 ans et plus

7/ Les transitions agro-techniques : systèmes fournisseurs de services diversifiés

Part élevage; Energie renouvelable injectée dans le réseau; Energie produite à partir de biogaz; Nombre d'équipements de traitement des déchets; Capacités de traitement des eaux usées; Part des métiers de la transition; Part des EMO 2020



A noter : Trois changements de périmètres sont intervenus entre la production de l'étude et la mise en ligne de la typologie.

- ⇒ *La CA d'Agen a fusionné avec la CC Porte d'Aquitaine en Pays de Serres. La typologie indiquée est celle de la CA d'Agen avant fusion.*
- ⇒ *La CC Centre Morbihan Communauté s'est scindée en deux (CC Centre Morbihan Communauté et CC Baud Communauté). La typologie indiquée est celle de la CC Centre Morbihan Communauté avant scission.*
- ⇒ *La CC des Hautes Vosges s'est scindée en deux (CC des Hautes Vosges et CC Gérardmer Hautes Vosges). La typologie indiquée est celle de la CC des Hautes Vosges avant scission.*

Ces indications sont également renseignées dans la cartographie interactive.